



**GOL**  
HALLINGDAL

**FISKE | GOL**



[golinfo.no](http://golinfo.no)



# Velkommen til Gol, en fiskers eldorado!

På Gol kan vi tilby et mangfold av fjellvann og elver egnet for fiske. Mulighetene strekker seg fra sentrumsnære elver til stille fjellvann. Fisket er inndelt i fire soner, alle med sine særpreg og unike muligheter. Sentrumsnært ligger de to elvene Hallingdalselva og Heimsil. Her finner du alt fra små fosser, stryk, dype kulper til blikkstilte vann. Ønsker du å trekke mot fjellet er vannene på Golsfjellet og på Søråsen heller ikke langt unna. Omkranset av fjell og vakker natur garanterer vi store fiskeopplevelser. Mange av vannene ligger svært lett tilgjengelig fra nettet av stølsveier.

Rimelige fiskekort i alle de fire sonene gjør fiske på Gol til en fantastisk aktivitet for hele familien. Med så mange muligheter er det kun fantasien som setter begrensinger, og vi er sikre på at du finner fiskelykken hos oss på Gol.

## Skitt fiske!

## Welcome to Gol!

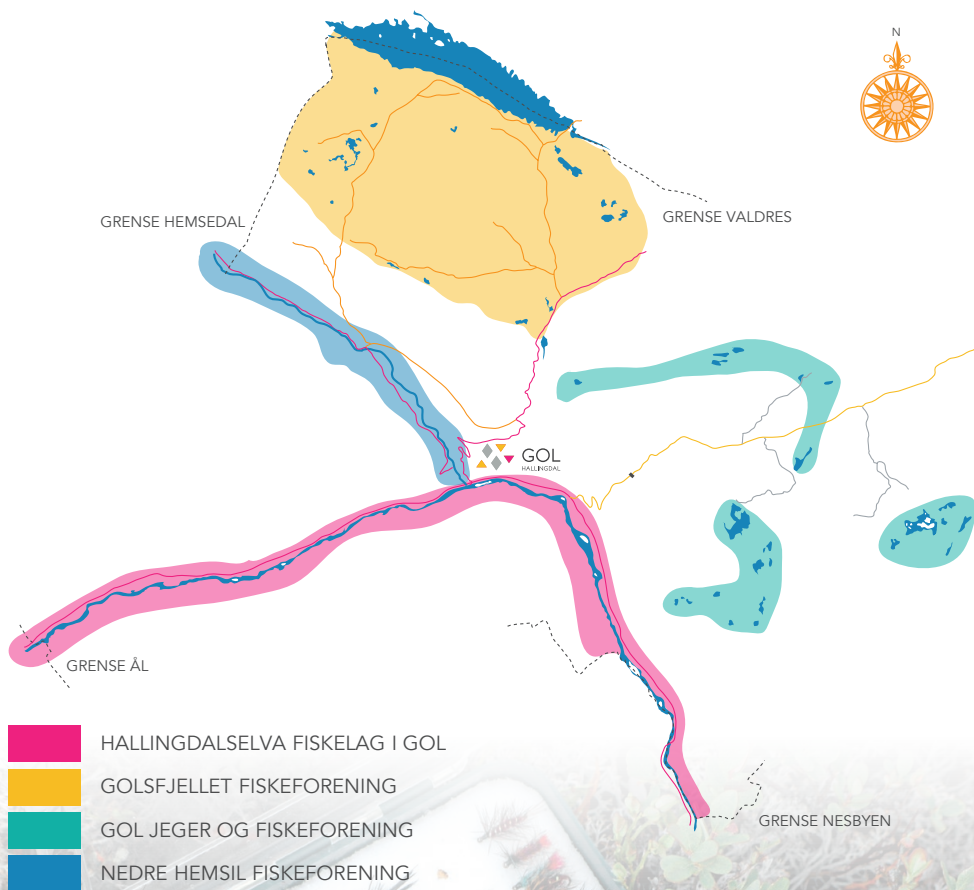
In the town of Gol you will find a wide range of mountain lakes and rivers. Sports fishing in Gol is divided in four different zones, all four of them with a unique character. Close to our town center you do find the two rivers and zones Hallingdalselva and Nedre Heimsil. Surrounded by mountains and stunning nature, you do find the two zones Golsfjellet and Søråsen, known for their great and easy accessible lakes.

Affordable licenses in all of the four zones makes sport fishing in Gol a great activity for an active family. Scan the QR-codes in this brochure to purchase licenses online, or contact the tourist information.

## Tight lines!



# Fiskesoner i Gol



# Fiskekort og regler

## Fiskekort på inatur.no

Gjennom brosjyren vil det på hvert område være en QR kode. Ved å scanne koden med din smarttelefon, kommer du direkte inn på det aktuelle områdets sider på [www.inatur.no](http://www.inatur.no). Her kan du kjøpe fiskekort online, samt finne aktuell informasjon om området.



## Fiskekort på SMS

### Golsfjellet:

Døgnkort: **Fiskekort ABQ10** til **2377**

Ukekort: **Fiskekort ABQ11** til **2377**

Sesongkort: **Fiskekort ABQ12** til **2377**

### Søråsen:

Døgnkort: **Fiskekort ABN10** til **2377**

Ukekort: **Fiskekort ABN11** til **2377**

Sesongkort: **Fiskekort ABN12** til **2377**

### Hallingdalselva:

Døgnkort : send **Fiskekort DAA10** til **2377**

## Fysiske fiskekort kan også kjøpes på utvalgte salgssteder:

Gol Turistkontor, Intersport, Lie Sport & Fritid, Gol Verktøy og Sport, Joker Robru, Gol Campingsenter og Personbråten Camping.

## Fiskekort for Golsfjellet kan også kjøpes på følgende overnattingssteder:

Oset Høyfjellshotell, Storefjell Resort Hotell, Golsfjell Fjellstue, Kvanhøgda Turistsenter og Lægeret Camping.

## Hvem kan fiske?

Alle kan fiske når de har kjøpt fiskekort. Barn under 16 år fisker gratis. Fiskere over 16 år, som ev. ikke har løst fiskekort ved kontroll ilegges ett tilleggsgebyr på kr. 250,-

## Generell fiskeinformasjon

Heimsila og Hallingdalselva er regulert og vannstanden i elva vil variere med kraftproduksjon. Endringer kan skje raskt så følg med på vannet selv om storfisken lokker. I Heimsila må du være ekstremt forsiktig når du beveger deg nede i juva. Det kan være svært glatt og husk at det kan komme mye vann i elva på svært kort tid.

- Forbudt med levende agnfisk eller agnfisk i fra andre vassdrag
- Unngå ferdsel på dyrka mark.
- Faststående redskap er forbudt
- Ta hensyn til hverandre.
- Undersøk nærmere regler for det vannet/elven du skal fiske i.
- Ta med all søppel!

### General information

Heimsila and Hallingdalselva are both regulated, and the water level will vary with the power production. Changes in water level may happen fast, please show caution.

- Living fish is not allowed as bite.
- Avoid passage on cultivated land.
- Stationary tools are not allowed.
- Bring your waste!
- Check the guidelines for the specific lake or river.
- Show respect.



# Hallingdalselva

Hallingdalselva fra kommunegrensen mot Ål i vest til kommunegrensen mot Nesbyen i øst er en av våre fire fiskekortsoner. Fra grensen i vest og mot Gol sentrum er elva variert med små stryk, kulper og terskler. Fra Gol sentrum og mot grensen til Nesbyen i øst er vannstanden større og elva renner roligere. Noe som gjør strekningen godt egnet til fluefiske.

Det er tilrettelagt fiskeplass med brygge ved Gol Campingsenter og Fosheim.

## **Fiskeregler:**

Sesong fra 1. januar til 19. september.

Fiskekortene gjelder for fiske med en stang fra land.

Fiske fra båt ikke tillatt, gjelder også belly boat.

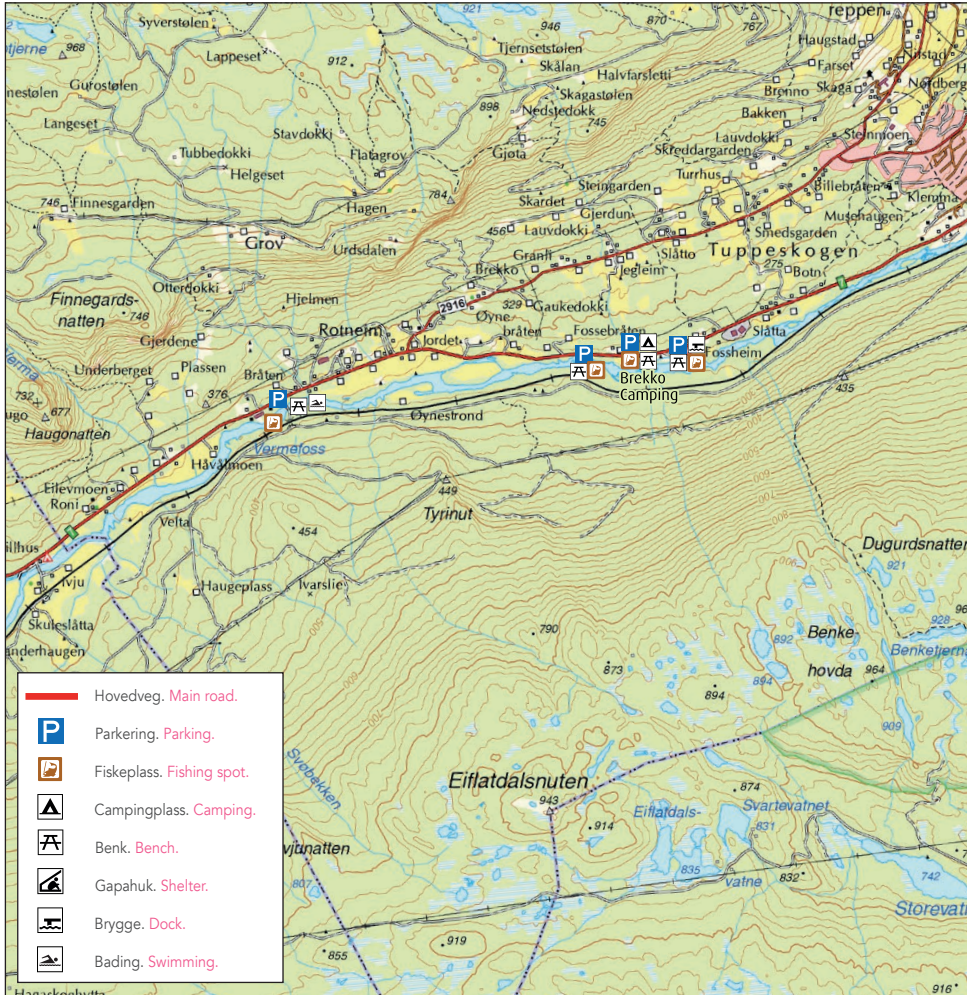
## **Tillatte fangstmetoder:**

Stangfiske med enkelkrok (markfiske) eller spinner/sluk, samt fluefiske med inntil tre oppheng.





# Hallingdalselva



Du kan fiske langs hele elva fra kommunegrensen i vest til kommunegrensen i øst.

Fiskeplasser er ryddet og tilrettelagt ved: Vermefoss, Fossebakken, Brekko Camping, Fossheim, Mobraua (nedstrøms badeplassen), Gol Campingsenter, Eiklid bru, Plassen, Engene Camping og Svenkerud bru.

**NB: Tenk trafikksikkerhet ved parkering langs RV7.**

Feel free to fish all the way from the municipality boarder in both east and west.

Facilitated areas are found at: Vermefoss, Fossebakken, Brekko Camping, Fossheim, Mobraua, Gol Campingsenter, Eiklid Bru, Plassen, Engene Camping and Svenkerud Bru.

**N.B! Think traffic security when parking along the main road RV 7.**



# Hallingdalselva



**GOL** Campingsenter  
Apartment AS

★★★★ HELÅRS CAMPING - HYTTER - KRO - FRILUFTSBAD

Et moderne feriesenter med hytter og leiligheter, kro med  
uteservering, friluftsbad og en liten dagligvare butikk.  
Fine fiskemuligheter i elva 400m fra resepsjonen.



TA TUREN INNOM GOL CAMPINGSENTER VED RV7!

[golcamp.no](http://golcamp.no)





Rapala®

0.33

25LB/12KG

ON/OFF

TARE



# Golsfjellet

Du kan fiske i 20 vann og elver på Golsfjellet.

Flere vann og vassdrag i området har meget god bestand av ørret, og nye vann er stadig under kultivering for å bedre fiskemulighetene ytterligere.

Det er tillatt å fiske i følgende vann og vassdrag på Golsfjellet:

Brautemotjedn, Ørkvatn, Hammartjedn\*, Tunnetjedn, Fiskedammen, Embriksgardtjedn, Kalvetjedn, Bjørnatjednan, Hammartjedn, Prestetjedne, Lauvsjøen, Vesletjedn\*, Nystøltjedn, Blekketjedn, Flataskørtjedn, Tisleifjorden, Vesle Ørteren, Store Ørteren, Trytetjednan, Lyseren, Vesle Lyseren, Tisleia (øvre del, på Buskerudsida)

\* = Tilpasset bevegelseshemmede.

## Fiskeregler:

Sesong fra 1. juni til 10. september.

Fiske med bundne eller faststående redskaper er forbudt.

Maks tre fisk pr. fisker pr. døgn. For Tisleifjorden gjelder 10 fisk pr. døgn.

Fisker over 35 - 40 cm bør settes uskadet tilbake etter endt "fight" da de gjør best nytte for seg levende. Se informasjon ved fiskevannet.

Oppdaterte fiskeregler på Inatur og/eller ved vann.

## Tillatte fangstmetoder:

Stangfiske med enkel krok (markfiske) eller spinner/sluk, samt fluefiske med inntil tre oppheng.

# Fisking fra båt på Golsfjellet

Fisking fra båt er mulig på Tisleifjorden.

Du kan bruke egen kano/robåt. Bruk av motorbåt er kun tillatt for grunneiere med garnrett i Tisleifjorden, andre som eventuelt ønsker å bruke motorbåt må leie dette via Oset Høyfjellshotell.

## Båtutleie

Oset Høyfjellshotell	Lauvsjøstølen
Tlf. 32 07 95 00	Tlf. 450 21 704
Motorbåter og kanoer	Kanoer





# Golsfjellet



**Flataskortjern:** Følg skilting til Golsfjellet RV 51. Kjør ca. 2 km til du kommer til oppkjøringen til Guriset. Ta til venstre opp Gurisetveien og følg den opp til krysset der gamle Gurisetveien starter. Parkering i krysset. Følg stien forbi apelsintreet ca 2,4 km fram til vannet. Her er det satt opp gapahuk med bord og benk. Du kan også komme til Flataskortjern via RV 52 og Golsfjellet Vest. Parkering ved Auenhaugvegen/Storsteinvegen 3 km på sti fram til vannet.

### Vesletjern - Lauvsjøen - Nystøltjern:

Følg skilting til Golsfjellet Vest fra RV 52. Ta av til Lauvsjø. Her kan du parkere i krysset. Fra parkering er det ca 200m til Vesletjern, 600m til Lauvsjøen og 500m til Nystøltjern. Ved Vesletjern går det vei, slik at du komme helt ned til vannet med rullestol.

**Flataskortjern:** Follow the signs in direction of Golsfjellet on RV 51. Drive in direction of Guriset Fjellstue. From here you follow the trail for 2,4 kilometers.

**Vesletjern-Lauvsjøen-Nystøltjern:** Follow the signs in direction of Golsfjellet Vest when going on RV 52. Park by Lauvsjø. From the parking there is a 200m walk to the lake Vesletjern, 600m to Lauvsjøen and 500m to Nystøltjern.



# Golsfjellet



**Blekketjernet:** Følg skiltning til Golsfjellet Vest fra RV 52. Parker ved Auenhaugvegen. Før du kommer til Golsfjellet Fjellstue. Følg grusvei Nedre Auenhauglie gjennom hyttefeltet. I enden av veien følger du stien i 1,3 km.

**Store Ørteren:** Ta av fra RV 51 og kjør inn på Golsfjellet. Følg skiltning til Bualie. Parker ved Bualie og følg stien på nedsiden av veien 1,1 km ned til vannet.

**Tisleia/Tisleiella:** Følg RV 51 i retning mot Fagernes. Ta av til Golsfjellet og følg veien til Oset. Følg fjorveien mellom Oset og Glomsrud. Her ligger flere fine fiskeplasser langs med fjorden. Ønsker du fiske i Tisleiella kan du parkere ved demningen.

**Blekketjernet:** Follow the signs to Golsfjellet Vest on RV52. Park on Auenhaugvegen before you reach Golsfjell Fjellstue. Follow the gravel road through the cabin. From the end of the road, follow the trail for 1,3 kilometers.

**Store Ørteren:** From RV 51 you follow the signs in direction of Golsfjellet and Bualie. Park by Bualie and follow the trail from the end of the road. Walk for about one kilometer.

**Tisleia/ Tisleiella:** Follow RV 51 in direction of Fagernes. Follow the signs leading to Golsfjellet and Oset Høyfjellshotell. Park by the hotel. For fishing in Tisleiella, park by the dam.



# Golsfjellet



## Fiskedammen og Tunnetjern, Golsfjellet Vest:

Følg skilting mot Hemsedal for fiskevannene på Golsfjellet Vest RV 52. Kjør av ved Robru FV 224. Kjør gjennom bommen og videre innover til du kommer til Lauvsetstølvegen. Ta av til høyre og følg veien i ca. 3 km inn til Fiskedammen som ligger ved veien. Tunnetjern ligger kun 300m unna. Parker langs veien.

**Presttjern og Bjødnatjern:** Følge skilting til Golsfjellet Vest fra RV 52. Ta av hovedveien inn til Hjartingstølen. Kjør ca. 2 km og parker ved Hjartingstølen. Fra parkeringen er det 300m til Presttjern og 800m til Bjødnatjern.

**Ørkvatnet:** Parker ved RV 51 Valdresvegen på Brautemo. Her fra går det vei som du følger til Teincholet. Følg stien ned til vannet da det er mye myr- og bekkereng.

**Fiskedammen og Tunnetjern, Golsfjellet Vest:** From town you follow RV 52 in direction of Hemsedal. Follow the signs in direction of Golsfjellet Vest. Follow the gravel road until you reach Lauvsetstølvegen. Go right and follow the road for about 3 km. Park by the road. From here the two lakes are accessible.

**Presttjern- Bjødnatjern:** Follow the signs in direction of Golsfjellet Vest on RV 52. Go off the main road and follow the signs in direction of Hjartingstølen. Park by Hjartingstølen. From Hjartingstølen there is a 300m walk to Presttjern and 800m to Bjødnatjern.

**Ørkvatnet:** Follow RV 51 from town, park by Brautemo. Follow the gravel road and the trail leading to the lake.



# Golsfjellet



**Hamartjern:** Følg RV 51 i retning Fagernes og Golsfjellet. Vannet ligger like ved veien og det er tilrettelagt med parkering, samt rullestolbrygge.

**Langtjern - Kroktjern - Fanteskjulløken:** Følg skilting til Golsfjellet Vest fra RV 52. Ta av ved Lauvsetstølvegen og kjør 3 km til Fiskedammen og videre mot Tunnetjern. Fra Tunnetjern går du 2 km på sti.

**Hamartjern:** Follow RV 51 from town in direction of Fagernes for about 15 kilometers. The lake is located by the main road and is facilitated with parking spots and a dock.

**Langtjernet - Kroktjern Fanteskjulløken:** Follow RV 52 in direction of Golsfjellet Vest. Go of the main road by Lauvsetstølvegen, continue for 3 kilometers, park by Fiskedammen. Follow the trail for about 2 kilometers.



# Søråsen

Fjellområdet Søråsen ligger mellom Gol i Hallingdal og Bagn i Valdres. Området disponeres av Gol Jeger og Fiskeforening, og består av 20 vann, alle mellom 700 og 900 moh. I de fleste av vannene er det ørreten som regjerer, men det finnes også vann med gode muligheter for å få abbor.

Flere av vannene er svært lett tilgjengelig fra Søråsvegen, og innbyr slik til flotte fiskeopplevelser for hele familien. Det er tilrettelagt for bevegelseshemmede ved Runda. Mange av vannene er godt egnet for fluefiske, eksempelvis med bruk av bellyboat.

## Fiskeregler:

Sesong 01. januar – 20. september

Kun stangfiske er tillatt. Ingen begrensning på antall stenger.

Det er ikke tillatt med levende agn. Fisket kan foregå til alle døgnets tider.

NB: I Nordre Dyretjern er det kun tillatte med fluefiske.

## Tillatte fangstmetodar:

Stangfiske med enkel krok (markfiske) eller spinner/sluk, samt fluefiske med inntil tre oppheng.



*- Jubileum*

*- Selskap*

*- Kurs*

*- Weekend*

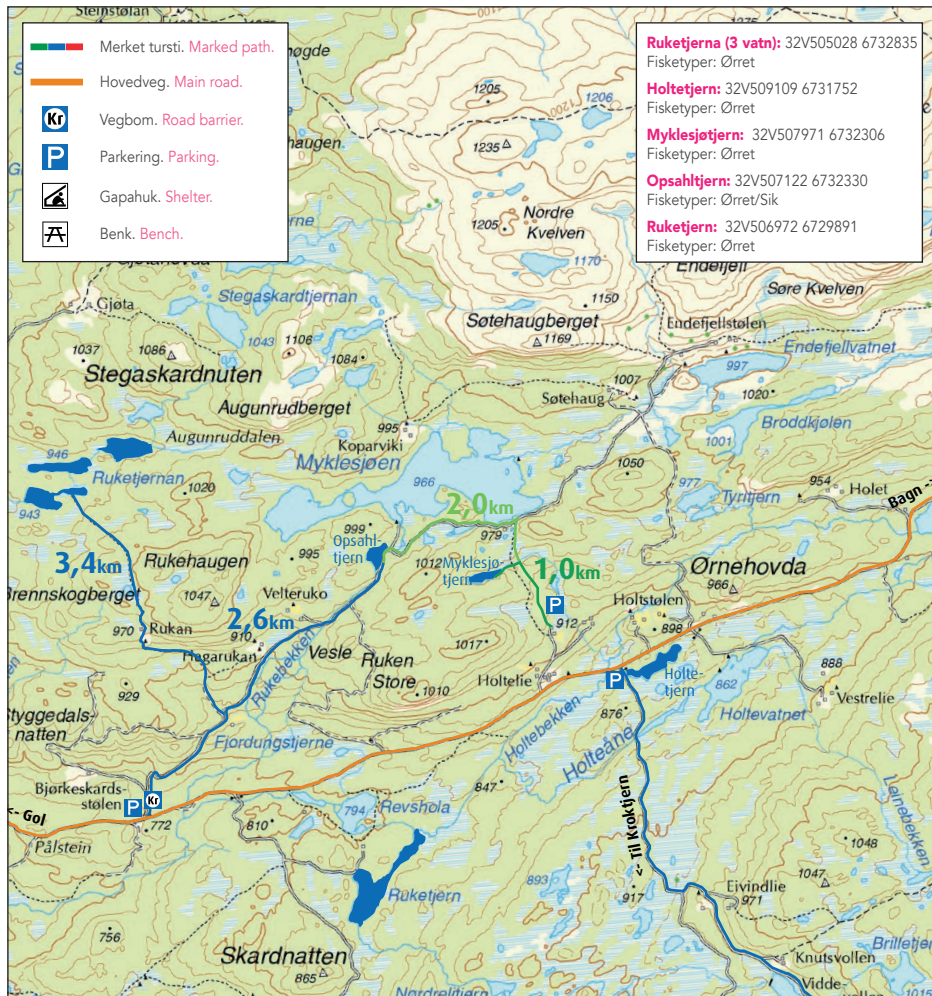
*Velkommen til oss!*

Foto: Berge Jensen

Tlf. 32 07 39 13 - [post@golsfjell.no](mailto:post@golsfjell.no)

[golsfjell.no](http://golsfjell.no)

# Søråsen



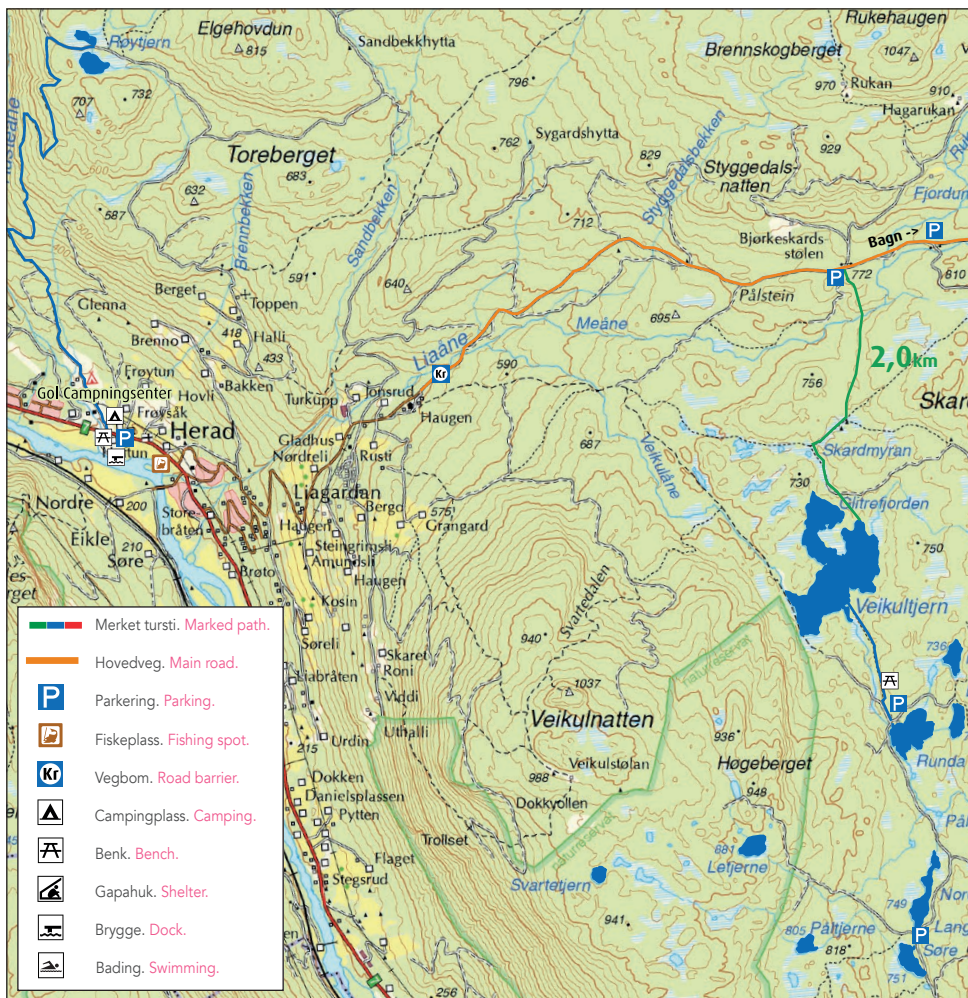
**Ruketjernan:** Du kjører fra RV7 sør for Gol Sentrum opp Liagardane i Herad til Søråsen. Det er vegbom etter 15 km. Følg veien til venstre når du kommer opp alle bakkene og asfalten slutter. Parker ved bommen. Følg grusveien i 2 km før du tar av stien til venstre. Følg stien i 3,4 km. Her finner du tre fiskevann i samme område.

**Ruketjernan:** Follow RV 7 from town in direction of Oslo for 3 kilometers. Go off the main road in direction of Bagn. Continue uphill through the toll road unit. Follow the road until the gravel road starts. Park by the closed gate and follow the gravel road on your left for 2 kilometers, then go on to the trail for another 3 kilometers to the lakes. In the area there are 3 great lakes for fishing.





# Søråsen



**Veikultjernområdet:** Fra Gol sentrum kjører du RV 7 retning Oslo i ca 3 km. Ta til venstre i retning Bagn og Liagardane. Fortsett gjennom veibommen, videre oppover. Når veien flater og asfalten slutter ser du en stor parkering på din høyre side. Her går det fin sti i 2 km. Det er lett terreng fram til alle fiskevann i dette området rundt Veikultjern. Fra Veikultjern til Runda er det ca. 3 km. Til Runda kan du også kjøre bil fra Svenkerud. Gol GJF bestyrer nøkkel til bommen. Det er tilrettelagt fiskebrygge for rullestolbrukere ved Runda.

**Røytjern:** Fra Gol Campingsenter er det 4,1 km til Røytjern. Du går på en skogsbilveg med jevn stigning som går over i en sti de siste kilometrene fram til vannet. Røytjern kan også nås fra Liagardsvegen. Følg skiltingen mot Bagn og Liagardane. Ta til venstre inn på Brenneplassvegen ved bru over Liaåane. Derfra følger du merket vei. Fra denne tilkomsten er det mulig å sykle, samt å trille barnevogn.

**Veikultjernområdet:** Follow RV 7 from town in direction of Oslo for 3 kilometers. Go of the main road in direction of Bagn. Continue uphill trough the toll road unit. When the road flattens there is a large parking on your right hand side. Follow the trail for about 2 kilometers for access to the lakes in the area.

**Røytjern:** Follow RV 7 from town in direction of Oslo for 2 kilometers. Park by Gol Campingsenter. From the top of the campsite follow the gravel road for about 4 kilometers to reach the lake.

# Søråsen



**Krokstjønnområdet:** Fra Gol sentrum kjører du RV 7 retning Oslo i ca 3 kilometer. Ta til venstre i retning Bagn og Liagardane. Fortsett gjennom veibommen, videre oppover. Det er veibom etter ca 15 km. Forsett videre i ca 10 km til du passerer Holt. Parker på høyre side ved veibommen.

Fra veien tar det ca 45 minutter å gå, dette på grusvei. Siste 500 meter er på sti. Herfra får du tilgang til en rekke små og noen større fiskevann i samme område. Grusveien inn til vannene egner seg også for sykkel.

**Krokstjønnområdet:** Follow RV 7 from town in direction of Oslo for 3 kilometers. Go off the main road in direction of Bagn. Continue uphill through the toll road unit. Follow the road until the gravel road to Holtelie. Park on the right side of the road, walk through the closed gate and follow the gravel road for about 45 minutes to reach the group of lakes in the area.







# Nedre Heimsil

Ørretfiske i Nedre Heimsil starter nedstrøms Eikredammen og strekker seg 15 kilometer til den munner ut i Hallingdalselva nedfor Gol sentrum. Elva er variert med små stryk, fosser og dype kulper. Raste- og utsiktsplassen ved Buksebrua anbefales både for utsikt og fiske.

## Fiskeregler:

Sesong fra 1. mai til 19. september.

4 - fisk pr. dag. pr fisker

Det er ikke innført regler om minste- eller størstemål.

## Tillatte fangstmetoder:

1 stang pr. fisker, men det kan veksles mellom flue- og spinnerstenger. Flue, mark og lette spinnerne/sluker. Maks. senetykkelse: 0,18 mm. Maks. krokstørrelse: Nr. 10. Gjelder både flue- og markfiske. Maks. søkke ved markfiske: 1 SSG (1,6 gr). 2 SSG ved stor elv.

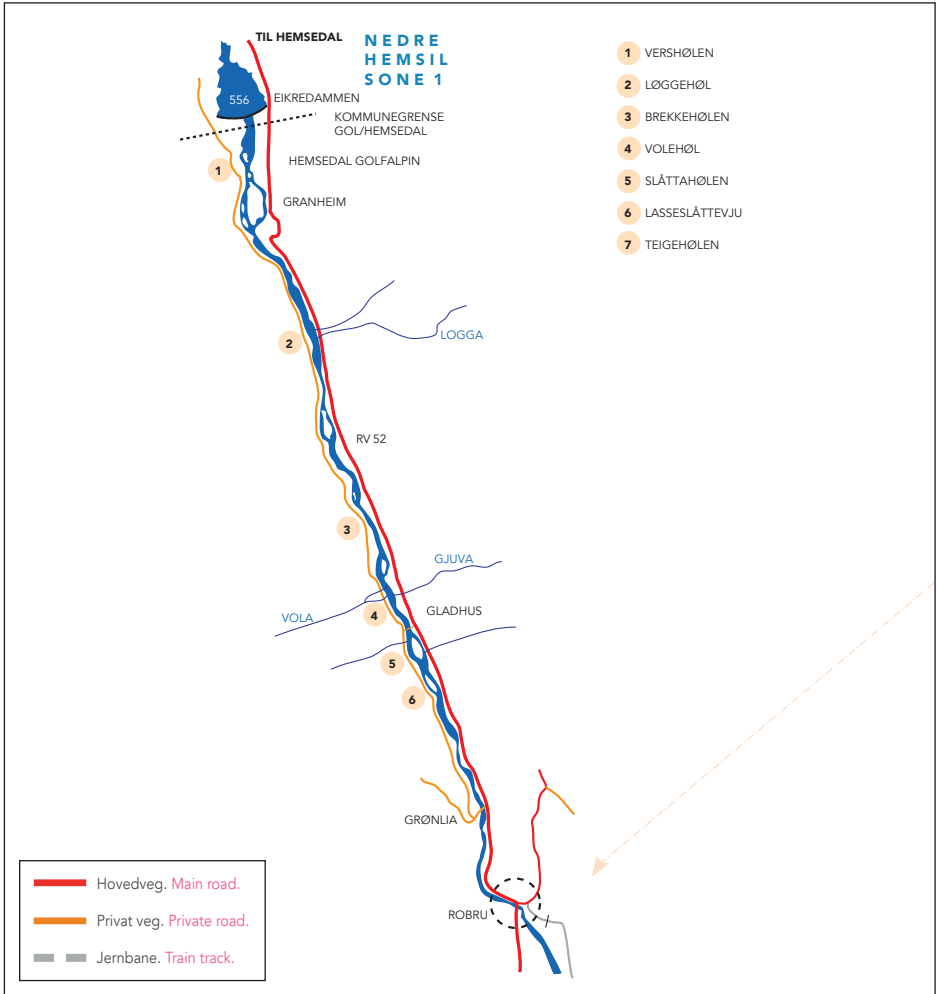
Det er kun tillatt med aktivt markfiske. Ståsnører og fiske med dupp er ikke tillatt!







# Nedre Heimsil



## Båtutleie Tisleifjorden

- Motorbåter
- Kanoer
- Pedalbåter

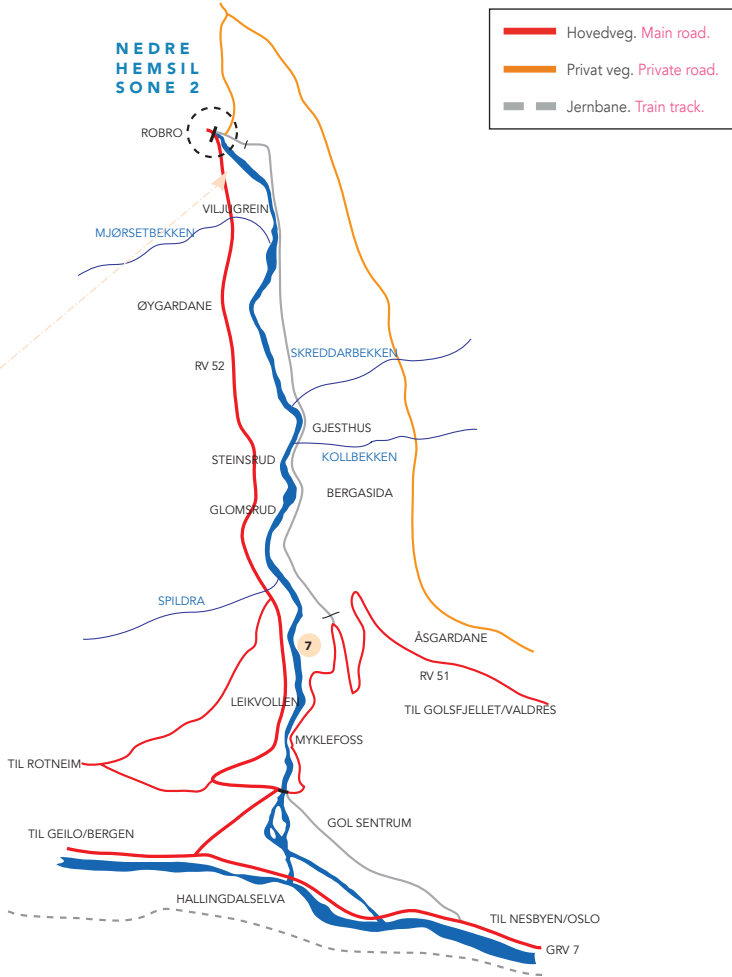
Ta kontakt med Oset Høyfjellshotell  
32 07 95 00 - [oset@oset.no](mailto:oset@oset.no)



# Nedre Heimsil



## NEDRE HEMSIL SONE 2



# Personbråten Camping



☎ 915 51 429 / 907 83 273

 personbråtencamping



# sport 1

## Lie Sport & Fritid as - Gol

Sentrumsvegen 110 | 32 07 40 27 | Følg oss på facebook

### *Vi selger meitemark*

### Vi tilbyr mye mer enn mat og overnatting



**STOREFJELL**  
**1001**  
\*\*\*\*\* RESORT HOTEL \*\*\*\*\*  
[www.storefjell.no](http://www.storefjell.no)

Kontakt oss for  
mer informasjon  
og gode tilbud!



Ferie • Fritid • Kurs • Konferanser • Samlinger • Messer  
Tlf 3207 8000 • Einarsetvegen 401, Golsfjellet, 3550 Gol  
**VELKOMMEN TIL STOREFJELL-EVENTYRET!**

# Turopplevelsen starter hos oss

Vi hjelper deg med riktig utstyr



 **INTERSPORT**<sup>®</sup>

32 07 33 55 • [post@fjellkjeden.no](mailto:post@fjellkjeden.no) • Sentrumsvegen 94





# GOL HALLINGDAL

Sentrumsvegen 106, 3550 Gol

Tlf: 400 16 092

Mail: [gol@golinfo.no](mailto:gol@golinfo.no)

Web: [golinfo.no](http://golinfo.no)

## Hallingdalselva Fiskelag i Gol

Tlf: 400 16 092

[gol@golinfo.no](mailto:gol@golinfo.no)

## Gol Jeger- og fiskeforening

Tlf: 992 42 683

[goljegerogfisk@gmail.com](mailto:goljegerogfisk@gmail.com)

## Golsfjellet Fiskeforening

Tlf: 952 17 568

[helgiss@online.no](mailto:helgiss@online.no)

## Nedre Heimsil Fiskeforening

Tlf. 418 09 180 / 988 73 287

[dag@ds.no](mailto:dag@ds.no)

